



Domov pro seniory  
**Bechyně**

Na Libuši 999, 391 65 Bechyně

IČ: 75011239

Organizace zřizovaná Jihočeským krajem

**Jihočeský kraj**

# **VÝROČNÍ ZPRÁVA**

## **2025**

## Obsah

Úvodní slovo ředitelky Domova pro seniory Bechyně.....	3
Základní údaje.....	5
Předmět činnosti podle zřizovací listiny .....	6
Hospodaření organizace za rok 2025 .....	7
Personální zajištění služby .....	15
Provozní úsek .....	18
Úsek údržby .....	21
Stravovací úsek .....	22
Zdravotní a ošetrovatelská péče .....	24
Sociální úsek/sociální práce .....	27
Aktivity/Aktivizace/aktivizační program .....	34
Proběhlé akce za rok 2025.....	36
Dárci.....	38
Schválený rozpočet pro rok 2025 a čerpání v tis. Kč .....	39
Kontroly v organizaci .....	41

***"S láskou, úctou a respektem budeme při  
Vás stát ....."***

## **Úvodní slovo ředitelky Domova pro seniory Bechyně**

Vážení přátelé, milé kolegyně, milí kolegové,

dovoluji si Vás pozdravit jménem Domova pro seniory Bechyně prostřednictvím této výroční zprávy, která shrnuje naši činnost v roce 2025.

Uplynulý rok byl obdobím pokračujícího rozvoje, modernizace a zvyšování kvality poskytovaných služeb. Naší prioritou nadále zůstává zajištění bezpečného, důstojného a kvalitního prostředí pro naše klienty.

Významným krokem v oblasti bezpečnosti bylo dokončení systému elektrické požární signalizace (EPS). Na základě uzavřené smlouvy s Hasičským záchranným sborem jsme zajistili napojení na pult centralizované ochrany, který je umístěn na krajském operačním a informačním středisku v Českých Budějovicích. Tím jsme výrazně posílili prevenci a připravenost na mimořádné události, včetně zajištění rychlého výjezdu jednotek požární ochrany. Tato investiční akce navázala na práce realizované již v roce 2024.

V oblasti energetiky a udržitelnosti pokračujeme v realizaci projektu fotovoltaické elektrárny prostřednictvím využívání asistenčních voucherů. Projekt přispívá ke snižování energetické náročnosti našeho zařízení a do budoucna nám pomůže s úsporou a bude šetrnější k prostředí, ve kterém žijeme.

Důležitou součástí naší práce je i neustálé zkvalitňování péče. V roce 2025 jsme úspěšně obhájili certifikaci Bazální stimulace i certifikaci Kvalitní nutriční péče. Tyto standardy potvrzují vysokou úroveň individuálního přístupu ke klientům a důraz na jejich potřeby.

Pokračovali jsme také v modernizaci zázemí. Na 1. oddělení došlo k přestavbě koupelny, kde bylo instalováno sprchové křeslo pro zvýšení komfortu a bezpečí klientů. Dokončili jsme rovněž přesun a úpravu rozlučkové místnosti pro zemřelé, která nyní nabízí důstojnější prostředí a lepší přístup bez nutnosti průchodu provozními částmi areálu.

Zlepšení pracovních podmínek zaměstnanců zůstává jednou z našich priorit. V roce 2025 byly dokončeny nové šatnové a sprchové prostory pro pracovníky kuchyně, které přinášejí více prostoru a komfortu. Rozšířili jsme také parkovací kapacity o 7 nových míst a vybudovali bezpečné a uzamykatelné zázemí pro kola zaměstnanců.

V oblasti zdravotní a sociální péče jsme prohloubili spolupráci s podpůrným paliativním týmem Nemocnice v Táboře, se kterým probíhá pravidelné odborné setkávání. Nadále pokračuje i spolupráce s Jihočeskou univerzitou,

kde působíme jako klinické pracoviště pro studenty, čímž přispíváme ke vzdělávání budoucích odborníků.

Stejně jako v předchozích letech jsme se zaměřovali na individuální potřeby našich klientů, podporu jejich soběstačnosti a kvalitu každodenního života. Důležitou součástí naší práce zůstává i otevřená komunikace s rodinami a blízkými.

Závěrem bych ráda poděkovala všem zaměstnancům za jejich profesionální přístup, nasazení a lidskost, stejně jako našim partnerům a spolupracujícím organizacím za jejich podporu.

Mgr. Martina Smětáková  
ředitelka Domova pro seniory Bechyně



## Základní údaje

**Název poskytovatele:** Domov pro seniory Bechyně

**Sídlo organizace:** Na Libuši 999, 391 65 Bechyně

**Právní forma:** příspěvková organizace s právní subjektivitou

**IČO:** 75011239

**telefon:** 381 200 636

**e-mail:** info@dsbechyne.cz

**internetové stránky:** www.dsbechyne.cz

**facebookový profil:** www.facebook.com/Domov-pro-seniory-Bechyne

**Statutární zástupce:** Mgr. Martina Smětáková

reditelka@dsbechyne.cz, telefon: 381 200 638, mobil: 722 993 924

**Zřizovatel:** Jihočeský kraj

sídlo: Krajský úřad Jihočeský kraj, U Zimního stadionu 1952/2, 370 76

České Budějovice



## **Předmět činnosti podle zřizovací listiny**

a) Organizace je zřízena za účelem poskytování sociálních služeb dle zákona č. 108/2006 Sb., o sociálních službách ve znění pozdějších předpisů. Při své činnosti zachovává přirozené vztahové sítě, respektuje práva a lidskou důstojnost každého uživatele.

b) Organizace poskytuje služby sociální péče dle § 38 zákona č. 108/2006 Sb. o sociálních službách ve znění pozdějších předpisů a základní činnosti dle ustanovení § 35 v závislosti na druhu poskytované sociální služby

c) Domov pro seniory dle ustanovení § 49 – organizace je zřízena pro poskytování pobytové služby osobám, které mají sníženou soběstačnost zejména z důvodu věku a zdravotního stavu, a které již potřebují určitou pomoc, podporu, případně plné zajištění svých základních potřeb, které nemohou být zajištěny jejich rodinou či terénními nebo ambulantními sociálními službami.

d) Organizace je zřízena pro poskytování pobytových služeb pro osoby, které dosáhly věku rozhodného pro přiznání starobního důchodu, nebo pro dospělé osoby, které jsou posouzeny jako plně invalidní.

e) V našem Domově poskytujeme klientům sociální pobytovou službu. Zajišťujeme jim zde prožití klidného stáří v příjemném a bezpečném prostředí. Naše služba patří seniorům, kteří de dostali do tíživé životní situace v důsledku stáří či změny zdravotního stavu a nemají ve svém okolí nikoho, kdo by jim pomohl tuto situaci řešit. Námi poskytovanou službou podporujeme běžný způsob života a udržení soběstačnosti co nejdéle. Tím chceme zajistit důstojné prožití stáří. Prioritou domova je poskytovat služby individuálních potřeb klientů odborným a empatickým týmem.

f) Cílová skupina. Služba je určena seniorům, kteří mají sníženou soběstačnost zejména z důvodu věku nebo změny zdravotního stavu a vyžadují pravidelnou pomoc jiné osoby, potřebují s ohledem na zdravotní stav průběžnou ošetrovatelskou péči a seniorům nad 60 let.

## **Hospodaření organizace za rok 2025**

### **Výsledek hospodaření, náklady a výnosy v roce 2025, dotace (v tis. Kč)**

Rok 2025 byl z hlediska hospodaření velmi přínosný. Výkaz zisku a ztrát vykazuje zlepšený výsledek hospodaření za rok 2025 zisk ve výši 136,66 tis. Kč. Celkové náklady jsou ve výši 89 195,96 tis. Kč, celkové výnosy jsou ve výši 89 332,62 tis. Kč.

Čerpání rozpočtu v oblasti nákladů a výnosů probíhalo po celý rok rovnoměrně dle schváleného rozpočtu Domova. Významný vliv na hospodaření organizace bylo poskytnutí neinvestiční účelové dotace od MPSV prostřednictvím Jihočeského kraje na podporu zajišťování základních činností poskytování sociální služby ve výši 23 671 tis. Kč a poskytnutí neinvestičního příspěvku od Jihočeského kraje na krytí provozních nákladů včetně odpisů ve výši 5 185 tis. Kč.

V roce 2025 jsme navíc čerpali neinvestiční dotaci v rámci dotačního programu „Asistenční vouchery Jihočeského kraje – energetika“, a to za účelem zajištění Technicko-ekonomické studie proveditelnosti – snížení energetické náročnosti budov v sociální oblasti v celkové výši 1 mil Kč.

V průběhu roku jsme nečerpali příspěvek od Úřadu práce.

Co se týká položkového čerpání výnosů, byly celkové výnosy splněny na 104,04 % vůči schválenému rozpočtu domova. Jedná se o tržby z prodeje služeb (platby za pobyt a stravu klientů a příspěvky na péči) včetně výkonů zdravotních pojišťoven, dále o výnosy ze stravného, za prodané zboží (kavárna), finanční výnosy a výnosy účtované na základě poskytnutých neinvestičních dotací a neinvestičního provozního příspěvku.

Co se týká položkového čerpání nákladů, byly celkové náklady splněny na 103,88 % vůči schválenému rozpočtu organizace. Jedná se o náklady, které zajišťují plynulý chod organizace (materiálové náklady, náklady za energie, opravy a služby), náklady za potraviny, finanční náklady a náklady, které tvoří odpisy organizace a pořízení DDHM.

V roce 2025 nastaly změny ve vyhlášce 505/2006 Sb. ve zvýšení maximálních úhrad za poskytování sociálních služeb (maximální úhrada za celodenní stravu ve výši Kč 260,-/den a maximální úhrada za poskytnutí ubytování ve výši Kč 315,-/den). Účtování úhrad za ubytování a stravu provádíme v měsíčním cyklu s násobkem denní úhrady (koeficientem) maximálně 30,41 Kč. Zároveň je zachován princip ochrany příjmů, a to minimální zůstatek z příjmů klienta ve výši 15 %. Jsou zachována pravidla pro výpočet vratek za pobyt mimo zařízení sjednaná ve smlouvě o poskytnutí sociální služby s klientem.

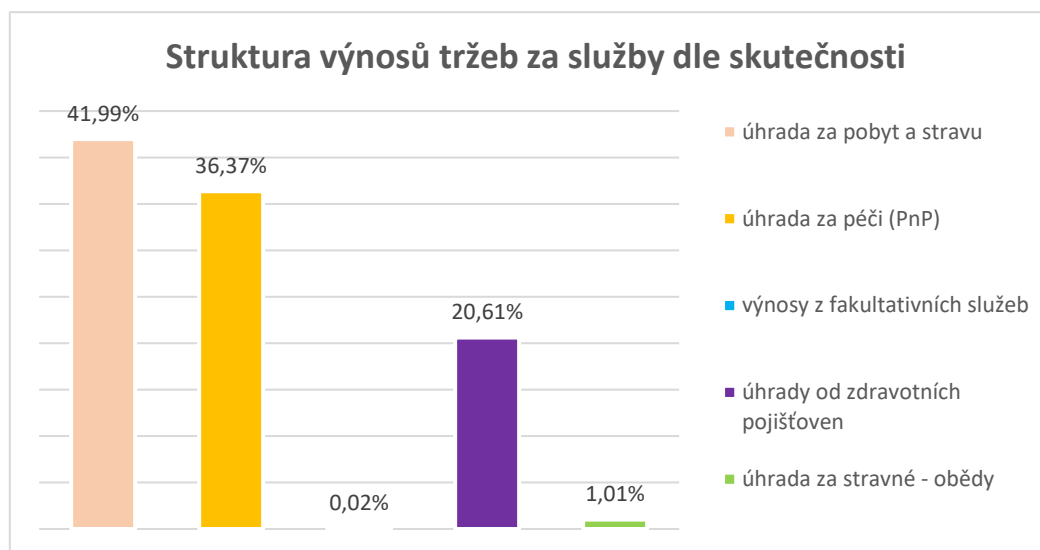
Příspěvky na péči o klienta nebyly v roce 2025 navyšovány. Navýšení se očekává až v roce 2026 a to pro I. a II. skupinu. Naši klienti dosahují převážně na příspěvek na péči ve III. a IV. skupině.

Vykázali jsme navýšení fakturace za zdravotní výkony za úkony prováděné personálem našim klientům dle úhradové vyhlášky. Došlo k navýšení cca o 21% ve vykazování výkonů na pojišťovny vůči roku 2024. Je to dáno důsledností při vykazování zdravotních výkonů a zvýšením počtu nositelů, kteří mohou vykazovat zdravotní výkony. Zároveň konstatujeme, že máme více klientů přihlášeno u jiných pojišťoven, než u VZP, a tím je zaručeno proplácení veškerých zdravotních výkonů námi provedených a vykázaných.

Výnosy u VZP musí být korigovány opravnou položkou, kterou tvoříme na základě propočtu dle uznaných bodů a nejnižší možnou garantovanou hodnotou bodu pro daný rok (ve výnosech mohou být pouze uznané body, které budou proplaceny na základě ročního zúčtování).

### Struktura výnosů tržeb za služby dle skutečnosti:

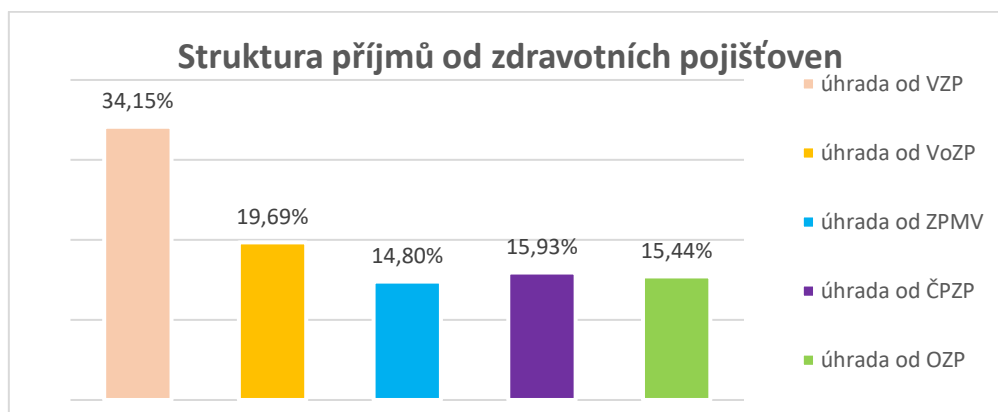
Služba	tržby v tis. Kč 2025	tržby v tis. Kč 2024
úhrada za pobyt a stravu	24 705,69	24 100,00
úhrada za péči (PnP)	21 400,37	19 135,98
výnosy z fakultativních služeb	12,07	11,67
Výnosy za výkony na ZP po zaúčtování OP	12 129,51	10 015,54
úhrada za stravné, náhrada cestovné km	596,10	575,64
<b>Celkem služby</b>	<b>58 843,75</b>	<b>53 838,83</b>



## Struktura výkonů fakturovaných na zdravotní pojišťovny za rok 2025 v porovnání s rokem 2024:

Oproti roku 2024 došlo k opětovnému navýšení vykazování výkonů na pojišťovny. Zcela markantní nárůst je u pojišťovny OZP (o 98 %), ČP ZP (o 115 %) a ZP MV ČR (o 60 %) na základě vykazování vyšších výkonů dle úhradové vyhlášky (přeregistrace klientů od VZP). Navýšení ve vykazování zdravotních výkonů a jejich proplácení vůči roku 2024 je ještě vyšší a to vzhledem k tomu, že hodnota bodu pro rok 2025 byla ve výši 1,22 Kč vzhledem k hodnotě bodu 1,34 pro rok 2024.

Pojišťovna	tržby v tis. Kč 2025	tržby v tis. Kč 2024
Výkony vykázané na VZP	4 141,76	5 008,75
Výkony vykázané na VoZP	2 388,62	2 051,08
Výkony vykázané na ZP MV ČR	1 794,66	1 115,72
Výkony vykázané na ČP ZP	1 931,90	896,61
Výkony vykázané na OZP	1 872,57	943,38
<b>Celkem</b>	<b>12 129,51</b>	<b>10 015,54</b>



## Návrh na rozdělení výsledku hospodaření za rok 2025

Dosažený zlepšený výsledek hospodaření za rok 2025 ve výši Kč 136 656,05 navrhujeme převést do rezervního fondu.

## Přehled čerpání účelových dotací a příspěvků

Účelová neinvestiční dotace poskytnutá na základě smlouvy SDO/OSOV/042/25 z prostředků Jihočeského kraje ve výši 23 671 000,- Kč byla vyčerpána v plné výši a to na:

SDO/OSOV/042/25                      osobní náklady                      23 671 000,- Kč

Účelová neinvestiční dotace na základě smlouvy SDO/OEZI/24/25, reg. č. KUCBX01EJJ6F – účelem dotace je poskytnutí peněžních prostředků na realizaci projektu Technicko–ekonomická studie proveditelnosti snížení energetické náročnosti budov v sociální oblasti z dotačního programu Jihočeského kraje „Asistenční vouchery Jihočeského kraje – energetika“  
SDO/OEZI/24/25 studie proveditelnosti 1 000 000,- Kč

## **Poskytnutí a čerpání neinvestičního příspěvku od zřizovatele v roce 2025**

Na základě usnesení rady a Zastupitelstva JČK ZK č. 57/2024/ZK-3 ze dne 19. 12. 2024 byl schválen a poskytnut neinvestiční příspěvek na krytí provozních nákladů včetně odpisů organizace celkem ve výši 5 185 000,-Kč. Neinvestičním provozním příspěvkem od zřizovatele byla pokryta celá hodnota odpisů vytvořených v roce 2025 a to ve výši Kč 3 432 738,- Kč.

Příspěvek ve výši Kč 5 185 000 byl vyčerpán v plné výši na položky:

Odpisy hmotného majetku	3 432 738,- Kč
ZC odpis	43 281, 80 Kč
Spotřeba elektrické energie	1 708 980, 20 Kč
<b>Celkem</b>	<b>5 185 000,- Kč</b>

## **Tvorba a užití peněžních fondů v roce 2025**

### **Fond kulturních a sociálních potřeb**

Počáteční stav FKSP k 1. 1. 2025 byl ve výši	527 153,25 Kč
Základní přiděl do fondu 1% ze mzdových prostředků činil	450 637,53 Kč
Darovací smlouva na vitamínové prostředky byla	66 000,- Kč

Celkové čerpání z fondu je rozděleno na:

- stravování zaměstnanců	289 960,- Kč
- na kulturu a tělovýchovu a vratka	65 588,25 Kč
- na životní jubilea	17 500,- Kč
- příspěvek na produkty ve stáří	292 250,- Kč
Celková výše fondu k 31. 12. 2025	378 492,53 Kč

### **Fond odměn**

Bez přírůstků a čerpání během roku. Stav fondu k 31. 12. 2025 je ve výši 64 664,- Kč.

### **Rezervní fond ze zlepšeného výsledku hospodaření**

Počáteční stav fondu k 1. 1. 2025	1 436 706,82 Kč
Navýšení fondu: zisk za rok 2024	16 305,95 Kč
celková výše fondu ze zlepšeného HV k 31. 12. 2025	1 453 012,77 Kč

### **Rezervní fond z ostatních titulů**

Počáteční stav rezervního fondu k 1. 1. 2025	435 892,90 Kč
Navýšení fondu o poskytnuté dary	180 174,- Kč
- v souladu s darovacími smlouvami od fyzických a právnických osob	
Vyčerpáno na pořízení DDHM a potřeb pro klienty	135 504,- Kč
Celková výše fondu k 31. 12. 2025	480 562,90 Kč

### **Fond reprodukce majetku – investic**

Počáteční stav fondu reprodukce majetku k 1. 1. 2025	5 366 798,06 Kč
Tvorba fondu během roku z měsíčních odpisů	3 432 738 Kč
Tvorba fondu během roku ze ZC (odpis při vyřazení)	43 281,80 Kč
Financování investičního majetku při pořízení	1 945 149,30 Kč

Celková výše fondu reprodukce majetku k 31. 12. 2025 6 897 668,56 Kč

U všech fondů bylo v roce 2025 zajištěno finanční krytí na zvláštních bankovních účtech u KB Tábor.

### **Mzdové náklady, zaměstnanci, průměrný plat**

Celkové mzdové náklady včetně odvodů z mezd za rok 2025 dle výkazu zisku a ztrát jsou ve výši Kč 60 636 872,- Kč

z toho:

- platy zaměstnanců	44 402 057,- Kč
- odvody SP a ZP	15 042 675,- Kč
- náhrada za pracovní neschopnost	661 694,- Kč
- dohody o provedení práce	530 446,- Kč

## Zaměstnanci a průměrný plat.

Údaje jsou čerpány z roční rekapitulace mezd k datu 31. 12. 2025

Fyzický stav zaměstnanců	98
Průměrný evidenční stav zaměstnanců	96,05
Průměrný měsíční plat:	
- bez náhrad za pracovní neschopnost	38 447,- Kč
- s náhradami za pracovní neschopnost	39 020,- Kč

## Investice a péče o spravovaný majetek.

Investice byly prováděny na základě odsouhlaseného investičního plánu. Celkem jsme proinvestovali 1 945 149,30 Kč.

Do roku 2025 přechází uvolnění pozastávky ve výši Kč 121 000,- Kč, na základě předávacího protokolu ze stavby externího skladu, která probíhala v roce 2024.

Technickým zhodnocením budovy jsme zmodernizovali a zrekonstruovali některé části a to:

- Z provozního skladu, kde byly zbytečně velké nevyužité prostory, jsme vybudovali šatnu pro personál provozu v hodnotě 287 616,- Kč.
- Přemístili jsme z průjezdu Domova místnost pro zemřelé přímo do objektu budovy ke kapli v hodnotě 63 000,- Kč. Vzniklo tak důstojné místo pro rozloučení rodiny se zemřelým klientem.
- Provedli jsme v Domově úpravy vodovodních ventilů a armatur pro snadné uzavírání vody v případě havárie na jednotlivé úseky (dosud se musel uzavřít celý Domov v případě havárie vodovodního potrubí) v celkové částce 315 119,- Kč.
- Významná stavební úprava se uskutečnila v rámci zkvalitnění péče o klienta, a to z hlediska koupání a hygieny. Přestavěli jsme nevyhovující koupelnu s velkou vanou na koupelnu se zabudovaným zdravotnickým prostředkem - Sit & Shower - křeslo s automatickým sprchováním klienta. Jedná se o jedinečný výrobek na trhu, kdy jsme jako jedni z prvních přistoupili ke zvyšování kvality péče o klienta z hlediska osobní hygieny. Je zaručena efektivní podpora v každodenních životních situacích – sprchování a toaleta v jednom (vysoká přesnost mytí, přesná regulace teploty a bezpečné sprchování a použití toalety). Celková hodnota investice je 359 200,- Kč.

- V rámci havarijních investičních oprav byla provedena oprava výtahu v hodnotě 68 891,- Kč.
- Pokračovali jsme v rámci zkvalitnění péče o klienta v pořízení závěsných systémů do pokojů pro snadnější manipulaci s klientem v celkové hodnotě 404 191,- Kč.

Co se týká vybavení Domova přímo pro klienty, tak jsme pořídili:

- 4bodový závěs s popruhem a korzetem pro klienta v hodnotě 112 181,- Kč, dále trenažer na horní a dolní končetiny v hodnotě 151 757,- Kč.
- Do stravovacího provozu byla zakoupena nová škrabka na brambory v hodnotě 62 194,- Kč.

Do následujícího roku jsme přesunuli:

- Přestavbu provozního skladu na sušárnu a mandlovnu (projektová a přípravná část v hodnotě 85 000,- Kč byla realizována v roce 2024). Na základě výběrového řízení, které proběhlo na podzim v roce 2025, z výrobních a kapacitních důvodů dodavatele bude dílo provedeno v měsíci únoru 2026 (u výrobce v zahraničí jsou dlouhé dodací termíny elektronických dílů na elektronicky řízené ventilátory vzduchotechnické jednotky).
- V rámci protipožárního opatření v Domově jsme se rozhodli vytvořit na chodbách menší úseky při případném požáru, a to zhotovením protipožárních dveří, které uzavřou prostory na více místech, než dosud. Bude vytvořeno více únikových míst. Tím bude eliminováno menší zasažení prostoru případným požárem nebo zadýmením.

V rámci úsporných opatření bylo doporučeno naším zřizovatelem zhotovit na objektu domova FVE. Vzhledem k řešení velikosti samotné FVE a jejího umístění došlo k přesunu výstavby do následujícího roku.

Náš Domov jsme vybavili zároveň i drobným majetkem. A to jak z hlediska vybavení potřebných věcí pro Domov jako takový, tak i přímo pro využití samotnými klienty.

- počítače a notebooky na sesterny a ošetřovny spolu s tiskárnami, notebook na recepci, zkvalitnění Wi-Fi sítě v administrativě Domova, skartovačky na ošetřovny, mobilní telefony, nůžkový party stan používaný při venkovních akcích pro klienty, do kuchyně řezačka masa, a robot na mixované stravy, průmyslový vysavač HILTI, šatní skříňky, kancelářské židle, jídelní manipulační vozíky, vozík pro zemřelé, do recepce kasu v rámci usnadnění práce při prodeji zboží v kavárně a obchůdky, který je součástí recepce
- vozíky na dávkování léků, matrace, čističky vzduchu ke zkvalitnění vzduchu ve společných prostorách Domova, vybavení jídelny novým nábytkem z hlediska jeho snadnější údržby (dosavadní nábytek byl použit na pokoje klientů a do společných prostor), rehabilitační pomůcky, hry pro klienty v rámci aktivizační činnosti, protiskluzné podložky pro klienty, polohovací křesla pro klienty, kyslíkový koncentrátor, antidekubitní podložky, a jiné.

## **Pohledávky, závazky**

Naše organizace nemá pohledávky a závazky po splatnosti.

Máme tvořeny dohadné účty aktivní ve výši 28 057 163,20 Kč. Jedná se o transfery ze SR – poskytnutá neinvestiční účelová dotace na základní sociální službu ve výši 23 671 000,- Kč. Vyúčtování zálohy na dotaci bude provedeno v únoru 2026 na základě prokázaného čerpání nákladů a vyúčtování dotace s JČK. Další dohadná položka je ve výši 4 386 163,20 Kč, což představuje vyčíslení pohledávky za VZP, kdy VZP poskytovala finanční prostředky zálohově dle úhradové vyhlášky 273/2015 Sb. a dle úhradových dodatků pro rok 2025. Po ročním vyúčtování v roce 2026 bude dohadná položka zúčtována. VZP provádí roční zúčtování ke konci prvního čtvrtletí následujícího roku, kdy případná vratka je poukázána na bankovní účet, případný nedoplatek poukážeme na účet VZP.

## **Personální zajištění služby**

V průběhu roku bylo přijato do pracovního poměru 20 zaměstnanců. Pracovní poměr ukončilo 17 zaměstnanců. Způsob ukončení pracovního poměru - 12 zaměstnanců ukončilo pracovní poměru výpovědí § 50 ZP, v 5 případech byl ukončen pracovní poměr ve zkušební době § 66 ZP. Ukončení pracovního poměru podle profesí - všeobecná sestra, uklízečka, prادلena, PSS, účetní.

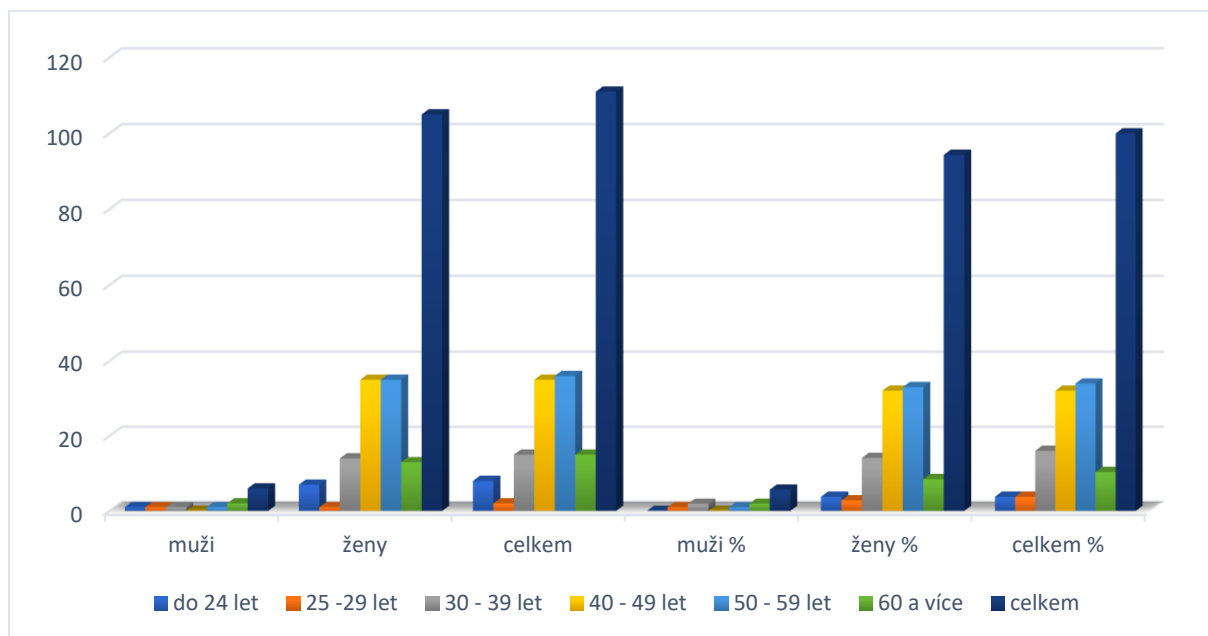
<b>Pracovní pozice</b>	<b>počet</b>
ředitelka	1
asistentka ředitelky	1
vedoucí provozního úseku	1
ekonomka	1
účetní	1
PaM	1
sociální pracovnice	3
pracovnice v sociálních službách nepedagogická činnost	5
všeobecná sestra/praktická sestra/nutriční terapeut	14,5/1/0,5
pracovník v sociálních službách přímá péče	42
vedoucí stravovacího úseku	0,5
Kuchař (ka)/pomocná kuchařka/pomocná síla	3/5/1
uklízečka/nákupčí	8/1
prادلena	3
recepční	3,2
Provozní technik / údržbář	1/1
<b>Celkem</b>	<b>98,5</b>

### **PRACOVNÍ NESCHOPNOSTI K 31. 12. 2025**

	Kalendářní dny	Pracovní dny	Vyplacené náhrady
Nemoc	2 700	1 524	656 813,- Kč
Úraz pracovní	26	18	4 881,- Kč
OČR	98	65	0
PPM	335	163	0

## VĚKOVÁ STRUKTURA ZAMĚSTNANCŮ K 31. 12. 2025

	muži	ženy	celkem	muži %	ženy %	celkem %
do 24 let	1	7	8	0,00	3,77	3,77
25 -29 let	1	1	2	0,94	2,83	3,77
30 - 39 let	1	14	15	1,88	14,15	16,03
40 - 49 let	0	35	35	0,00	32,07	32,07
50 - 59 let	1	35	36	0,95	33,03	33,98
60 a více	2	13	15	1,89	8,49	10,38
celkem	6	105	111	5,66	94,34	100,00

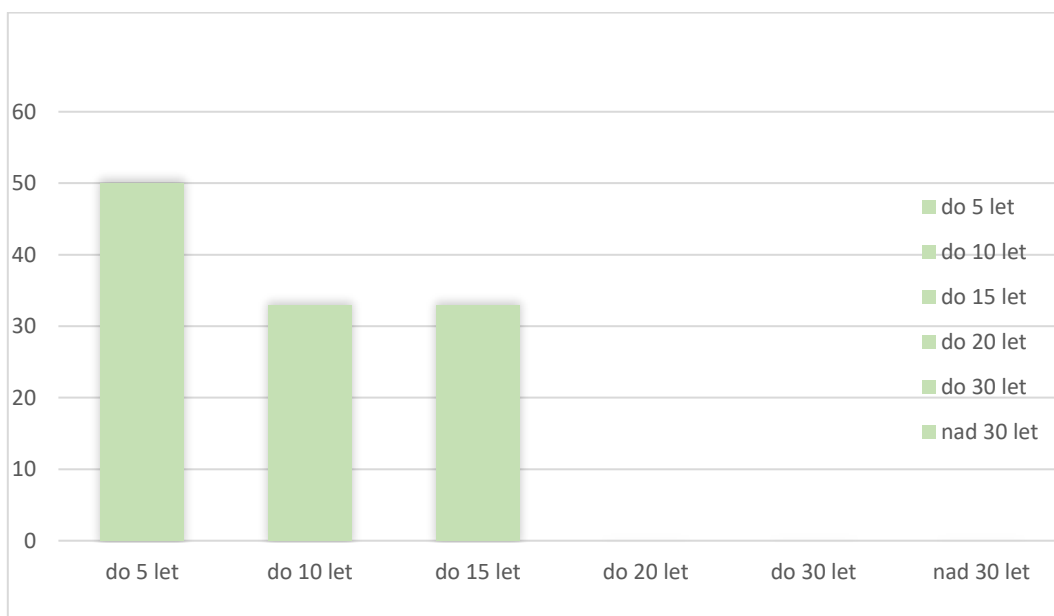


## STRUKTURA VZDĚLÁNÍ ZAMĚSTNANCŮ K 31. 12. 2025

	muži	ženy	celkem	muži %	ženy%	celkem%
základní	0	4	4	3,77	10,38	14,15
střední odborné (vyučen)	0	44	44	0,00	33,02	33,02
úplné střední všeobecné	6	45	51	1,89	37,73	39,62
vyšší odborné	0	4	4	0,00	3,77	3,77
bakalářské	0	3	3	0,00	2,84	2,84
vysokoškolské	0	5	5	0,00	6,60	6,60
celkem	6	105	111	5,66	94,34	100,00

## TRVÁNÍ PRACOVNÍHO POMĚRU ZAMĚSTNANCŮ K 31. 12. 2025

doba trvání	počet
do 5 let	50
do 10 let	33
do 15 let	33
do 20 let	0
do 30 let	0
nad 30 let	0

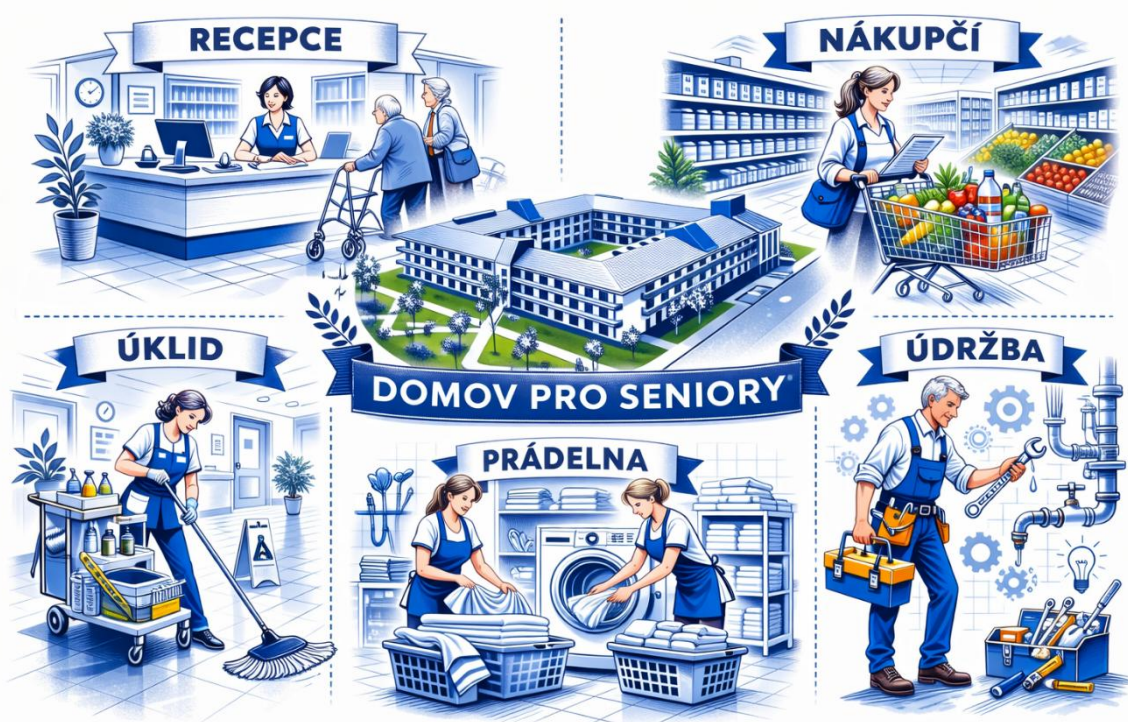


## Provozní úsek

Provozní úsek zajišťuje komplexní servisní a technickou podporu chodu Domova pro seniory Bechyně. Jeho hlavním cílem je vytvářet bezpečné, funkční a kultivované prostředí pro klienty, jejich návštěvy i zaměstnance zařízení.

Činnost úseku je rozdělena do následujících oblastí: recepce a vstupní servis, nákupní servis klientům, úklidové služby, prádelenský provoz, technická údržba objektu.

Provoz úseku probíhá v režimu každodenní operativní podpory péče o klienty s důrazem na hygienický standard, bezpečnost a hospodárnost.



## **RECEPCE A VSTUPNÍ SERVIS**

(denně od 5:30 do 21:00 hodin)

Recepce zajišťuje: evidenci a monitoring návštěv, informační servis pro klienty, zaměstnance i veřejnost, administrativní podporu provozu, koordinaci vstupního režimu zařízení.

### **Aktivizační obchůdek**

Součástí recepce je provoz „Aktivizačního obchůdku“, jehož cílem není ekonomický zisk, ale podpora: zachování běžných nákupních návyků klientů, posilování samostatnosti, sociální interakce. Zboží je poskytováno za nákupní ceny.

### **Kavárna „U dříve narozených“**

Kavárna slouží jako komunitní a mezigenerační prostor pro setkávání klientů, návštěv i zaměstnanců. Přispívá ke zvyšování kvality sociálního prostředí Domova.

## **NÁKUPNÍ SLUŽBA KLIENTŮM**

(od pondělí do pátku od 8:00 do 12:00 hodin)

Služba je určena klientům: se zdravotním omezením, se sníženou mobilitou, kteří nemohou využít aktivizační obchůdek.

Zajišťuje individuální drobné nákupy potravin a drogistického zboží dle konkrétních požadavků klientů.

## **ÚKLIDOVÝ ÚSEK**

(od pondělí do pátku od 6:00 do 15:30 hodin a o víkendech od 6:00 do 14:30 hodin)

Úklidový úsek tvoří stabilní tým (8 pracovníků).

Zajišťuje každodenní úklid pokojů klientů, úklid společných prostor, hygienický servis sociálních zařízení, dezinfekční režim dle hygienických standardů.

Technické vybavení uzavíratelné úklidové vozíky s dávkovacím systémem, parní čističe, podlahové čisticí stroje.

Modernizace vybavení přinesla snížení spotřeby dezinfekčních prostředků, úsporu vody, vyšší efektivitu organizace práce.

#### Ekonomické ukazatele

Náklady na čisticí a dezinfekční prostředky pro rok 2025: 339.008,59 Kč na čisticí a dezinfekční prostředky a 34.920,99 Kč na dezinfekční prostředky pro zdravotní úsek.

### **PRÁDELENSKÝ PROVOZ**

(od pondělí do pátku od 6:00 do 14:30 hodin)

Prádelna zabezpečuje praní ložního prádla, praní pracovních oděvů zaměstnanců, praní osobního prádla klientů, žehlení, třídění a distribuci, drobné opravy oděvů, označování prádla.

Technologické vybavení pračky (4 průmyslové pračky na 13 kg, 1 průmyslová pračka na 11, 5 kg a 1 pračka na 8 kg prádla), 2 sušičky na 16 kg prádla, mandl, žehlicí technika, rozvozové vozíky.

Používán je automatický dávkovací systém pracích prostředků, který: optimalizuje spotřebu chemie, snižuje provozní náklady, omezuje ekologickou zátěž.

Koncem roku 2025 bylo započato s přestavbou bývalého skladu na novou sušárnu – technické úpravy místnosti pro instalaci vzduchotechniky a přestěhování mandlu ze stávající prádelny.

#### Výkonnostní ukazatele

průměrná denní kapacita: 333 kg

roční objem vypraného prádla: 87,9 tun

náklady na prací prostředky: 207 126,26 Kč

## Úsek údržby

### **TECHNICKÝ ÚSEK A ÚDRŽBA OBJEKTU**

(pondělí až pátek od 6:00 do 15:00)

Technický úsek zajišťuje provozuschopnost pravidelnými kontrolními technickými prohlídkami a revize vyhrazených technických zařízení, PBZ – požárně bezpečnostních zařízení, VZT - provozuschopnost vzduchotechniky, klimatizace, výtahů a dalších dílčích zařízení.

Zajišťuje drobné opravy v celém objektu Domova, údržbu venkovních ploch a zeleně, zimní údržbu komunikací, správu a servis služebních vozidel.

Bezpečnost - objekt je monitorován kamerovým systémem s pravidelnou kontrolou záznamů.

V roce 2025 bylo instalováno a zprovozněno zabezpečení a monitorování dveří únikových východů. Únikové východy se mohou používat pouze v případě potřeby opuštění budovy při hrozícím nebezpečí – například požár. Toto monitorování hlásí narušení (otevření) únikových východů mimo tato hrozící nebezpečí – nehlášený odchod klienta či vniknutí do objektu zvenčí.

Rovněž bylo instalováno ZDP – zařízení dálkového přenosu k systému EPS – elektronický požární systém pro přenos vyhlášení požárního poplachu k HZS – hasičskému záchrannému sboru.

Provozní úsek představuje stabilní a nepostradatelnou součást zabezpečení činnosti Domova. Systematická práce jednotlivých týmů přispívá k bezpečnému, důstojnému a kultivovanému prostředí pro klienty i zaměstnance.

## **Stravovací úsek**

Rok 2025 byl v rámci stravovacího úseku Domova ve znamení stabilizace, ale i kontinuálního zkvalitňování nutriční péče o klienty.

V roce 2025 si klienti nadále mohli vybírat ze dvou variant jídel k obědu i večeři. U snídani se pokračovalo v zavedeném bufetovém způsobu výdeje, který klientům velmi vyhovuje. Na dopolední přesnídávku bylo podáváno zpravidla ovoce a odpoledne různé druhy mléčných výrobků, koláče, pečivo s pomazánkou nebo domácí ovocná šťáva. O víkendu se vařila jedna varianta jídla k snídani a obědu; k večeři byl výběr ze dvou variant.

Přípravu veškerých jídel zajišťuje tým pracovníků kuchyně, který se skládá z vedoucí stravovacího úseku (nutriční terapeutky), 4 kuchařek, 4 pomocných kuchařek, 1 pomocné síly a 1 pomocné síly na zkrácený úvazek. Všichni pracovníci kuchyně se zúčastnili několika školení v rámci Domova i mimo něj, která zajistila získání nových dovedností a prohloubení stávajících schopností všech zúčastněných. Školení se týkala obsluhy profesionálních strojů, sebereflexe, hygieny práce, první pomoci a výživy klientů.

Nutriční péče o klienty je zajišťována multidisciplinárním týmem, který ke každému klientovi přistupuje s maximální mírou individualizace. Jídelní lístky sestavuje nutriční terapeutka, která je současně i vedoucí stravovacího úseku. Komunikaci s klienty a vyhodnocování nutričních screeningů klientů má na starosti nutriční terapeutka ve spolupráci s lékařem a staniční sestrou. Na základě screeningů se rozhoduje o úpravě stravy klientů (mechanicky upravovaná strava, nutriční přídatky). Klientům, kteří jsou ve stavu podvýživy, v nutričním riziku, po úraze nebo po delší hospitalizaci, je po konzultaci s lékařem a nutriční terapeutkou nabídnuta proteinová, či jiná speciální dieta.

Jídelníček se upravuje pro klienty s onemocněním diabetes mellitus, klientům, kteří vyžadují šetřící úpravu pokrmů a klientům, kteří potřebují mixovanou stravu. Strava se připravuje i klientům s potravinovými intolerancemi. Zajišťujeme i zcela individuální typy diet, ať již krátkodobých nebo dlouhodobých. Respektujeme požadavky na výjimky, které nesouvisí s dietou, ale je pro klienta z jiného hlediska důležité, aby určitou potravinu vynechal ze stravy. Jsou to celoživotně odmítaná jídla nebo jídla, která klientovi činí potíže při konzumaci.

Při sestavování jídelních lístků se respektuje koloběh roku – roční období, svátky i tradice. Klienti si vychutnávají tradiční jídla na Masopust, Velikonoce i Vánoce. Snažíme se o zachování tradičního a krajového rázu jídel, ale kombinujeme ho i s moderními pokrmy. Aby naši klienti ochutnali i jiná než česká jídla, připravoval stravovací úsek ve spolupráci s aktivizačními pracovníky v průběhu jarních měsíců klientům jednou týdně jídla ze zemí napříč celou Evropou. Některé pokrmy naše klienty oslovily tak, že byly zařazeny do stálých stravovacích norem.

V roce 2025 se pokračovalo v pravidelných setkáváních členů vedení Domova a zástupců klientů na tzv. „Radách mudrců“. Hlavním tématem Rady mudrců byla především strava. Jde o vyslyšení požadavků a přání klientů na úpravu stávajících jídel nebo zařazení oblíbených jídel do jídelníčku. Klienti přicházeli s velmi podnětnými poznatky, které byly přínosem pro celý systém stravování.

V lednu 2025 došlo k výměně škrabky brambor a místo dosluhujícího mlýnku na maso byl zakoupen profesionální stroj, který pokryje narůstající potřebu mletého masa u klientů.

Přes letní měsíce (červen – polovina září) byly po úspěchu z minulých let opět nabízeny klientům i zaměstnancům salátové bary k obědu.

V říjnu 2025 byl zakoupen Blixér pro mechanickou úpravu stravy vybraným klientům. Oproti roku 2024 se počet klientů s mixovanou dietou zvýšil ze 4 na 7-9 klientů. Tento zvyšující se trend je očekáván i v následujících letech.

V roce 2025 proběhl rozsáhlý nutriční audit. Domov obhájil certifikaci z roku 2023 a dosáhl prodloužení platnosti značky Kvalitní nutriční péče na další 2 roky.

V roce 2025 bylo v kuchyni Domova připraveno a vydáno celkem 220 709 jídel, z toho 54 268 obědů pro klienty, zaměstnance, návštěvy a cizí strávníky.

## **Zdravotní a ošetrovatelská péče**

Zdravotně ošetrovatelskou péči v Domově pro seniory Bechyně zajišťují všeobecné a praktické sestry, které se rovněž věnují ošetrovatelské rehabilitaci. Zdravotní a ošetrovatelské služby poskytujeme v našem Domově v souladu se zákonem č. 108/2006 Sb., o sociálních službách, ve znění pozdějších předpisů. Tyto služby zahrnují činnosti všeobecných sester, praktických sester a pracovníků přímé obslužné péče.

Domov pro seniory Bechyně má uzavřen smlouvy s pěti zdravotními pojišťovnami. Zdravotně ošetrovatelskou a rehabilitační péči, kterou poskytují naše všeobecné a praktické sestry, vykazujeme pojišťovnám, s nimiž máme sjednanou Zvláštní smlouvu. Výkony péče vykazujeme všem pojišťovnám pravidelně každý měsíc.

Vzhledem k rostoucí náročnosti péče způsobené zhoršujícím se zdravotním stavem klientů bylo nezbytné navýšit v roce 2025 počet zaměstnanců, abychom zajistili kvalitní zdravotní a ošetrovatelskou péči. Tento krok byl klíčovým pro zabezpečení dostatečné podpory a individuální péči pro každého klienta, který zvyšuje nejen jejich komfort, ale i kvalitu poskytovaných služeb. Zvýšený počet pracovníků umožní efektivnější a včasější reakce na potřeby klientů.

### **V roce 2025 zaměstnával Domov:**

- 14 úvazků zdravotních sester
- 1 praktickou sestru
- 1 nutriční terapeutku
- 40 pracovníků přímé obslužné péče
- 3 aktivizační pracovníky

Pro udržení vysokých standardů péče je celý zdravotně ošetrovatelský tým kontinuálně vzděláván. Tento proces zahrnuje pravidelné školení a účast na odborných akreditovaných kurzech, které zaměstnancům poskytují znalosti a dovednosti v oblastech zaměřené na Biografii klienta, Smyslovou aktivizaci, Bazální stimulaci, Paliativní péči, která je úzce provázána s Namaste Care.

K zajištění spirituálních potřeb našich klientů spolupracujeme s duchovním Mgr. Aloisem Sassmannem, který dochází za našimi klienty do Domova pravidelně 1x týdně. Tato služba je zaměřena na podporu

duchovních potřeb klientů a zahrnuje individuální rozhovory i pomoc při hledání odpovědí na otázky smyslu života.

K odborné reflexi pracovní činnosti, rozvoji profesních dovedností a prevenci syndromu vyhoření je všem zaměstnancům umožněna 4x do roka Supervize, která naplňuje zejména edukativní a podpůrnou funkci.

### **Realizované vzdělávání v roce 2025:**

- Bazální stimulace
- Bolesti zad a jak na ně
- Biografie I., II.
- Eticky myslet, lidsky pečovat
- Pastorační a duchovní péče
- Aby záda nebolela aneb pohybové zásady pro pracovníky sociálních služeb
- Syndrom vyhoření a jeho prevence
- Úzkostný a obtížně adaptovatelný klient v sociálních službách
- Paliativní přístupy v geriatrici

Ošetrovatelská a rehabilitační péče je poskytována na základě doporučení praktické lékařky MUDr. Radky Kettnerové, která do Domova dochází 1x týdně. Každé dva týdny je v Domově k dispozici lékař specialista z oboru Psychiatrie MUDr. Antonín Doněk. Již druhým rokem spolupracujeme s lékařkou v oboru Diabetologie MUDr. Miroslavou Jiříkovou a dále s lékařkou věnující se oboru Rehabilitace, která za našimi klienty do Domova dojíždí 1x měsíčně MUDr. Světlanou Holubovou.

Díky této spolupráci můžeme klientům poskytovat intenzivnější rehabilitační péči s využitím světelné terapie biolampou, magnetoterapie a elektroterapie pomocí přístroje OMNHi5→který zlepšuje nárůst a udržení rozsahu hybnosti, redukuje svalový spasmus, zastavuje svalovou atrofii, reedukuje svaly a zvyšuje lokální krevní oběh. Naším cílem je udržet schopnosti klientů a co nejvíce podporovat jejich soběstačnost. V tomto směru nám velmi pomáhá nová generace elektroléčby, kterou umožňuje rehabilitační přístroj VAS-07. Tato distanční terapie je metoda, která účinně zmírňuje bolest, podporuje regeneraci tkání pohybového aparátu a napomáhá léčbě kožních problémů, jako jsou bérkové vředy nebo diabetické ulcerace. To vše je možné dosáhnout bez potřeby přikládání kontaktních elektrod na tělo klienta.

Ošetrovatelská péče je zaměřena především na klienty s omezenou pohyblivostí, včetně těch imobilních. Pro všechny klienty máme k dispozici

polohovací lůžka vybavená kvalitními pasivními antidekubitními matracemi. Pro klienty s vyšší tělesnou hmotností nabízíme lůžka bariatrická.

V loňském roce jsme vybavili dva dvoulůžkové pokoje závěsným zvedacím stropním systémem pro imobilní klienty. Tento zvedací systém je neocenitelnou pomocí pro pečovatele, kterým pomáhá s přesunem osob např. z lůžka do křesla, a to v rámci celého pokoje.

### V roce 2025 bylo ke zkvalitnění péče o klienty zakoupeno:

- 4x vozík na léky
- 1x polohovací sprchové křeslo do sprchy TIMAGO
- antidekubitní matrace do polohovacích lůžek
- 1x aktivní antidekubitní matrace
- 2x kyslíkový koncentrátor
- 2x toaletní židle ETC SWIFT s náhradními nádobami
- pomůcky pro RHB (Posilovací gumy, overbally, stuhy, conhole)
- 1x elektrický zvedák pro přesun klientů
- 1x polohovací křeslo SELECTIS
- 1x motoped THERA TREINER TIGO

### Obhajoba certifikace Bazální stimulace:

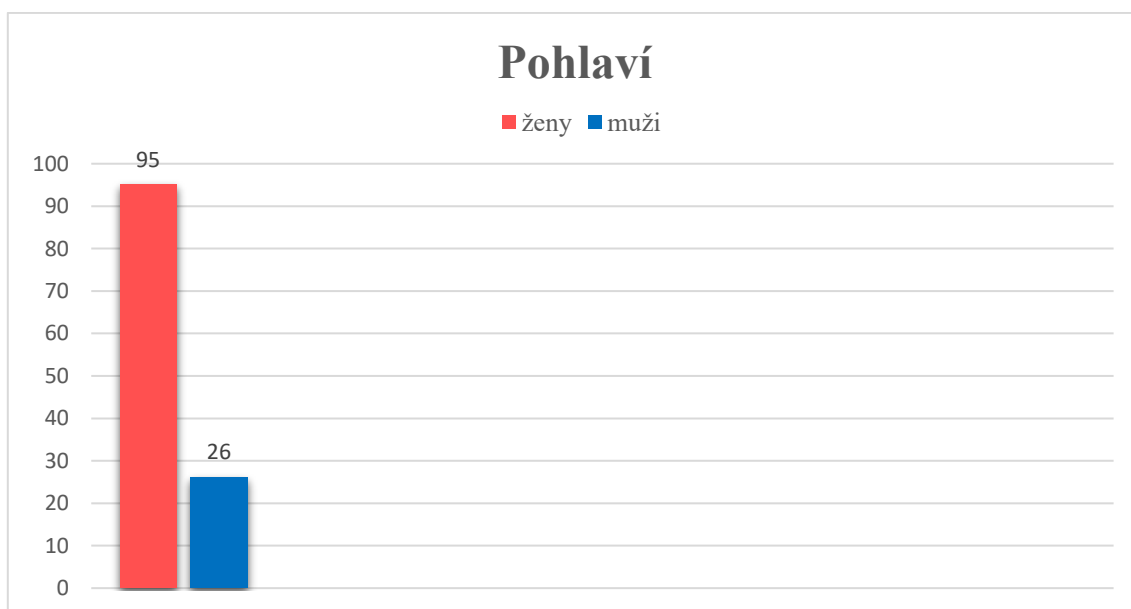


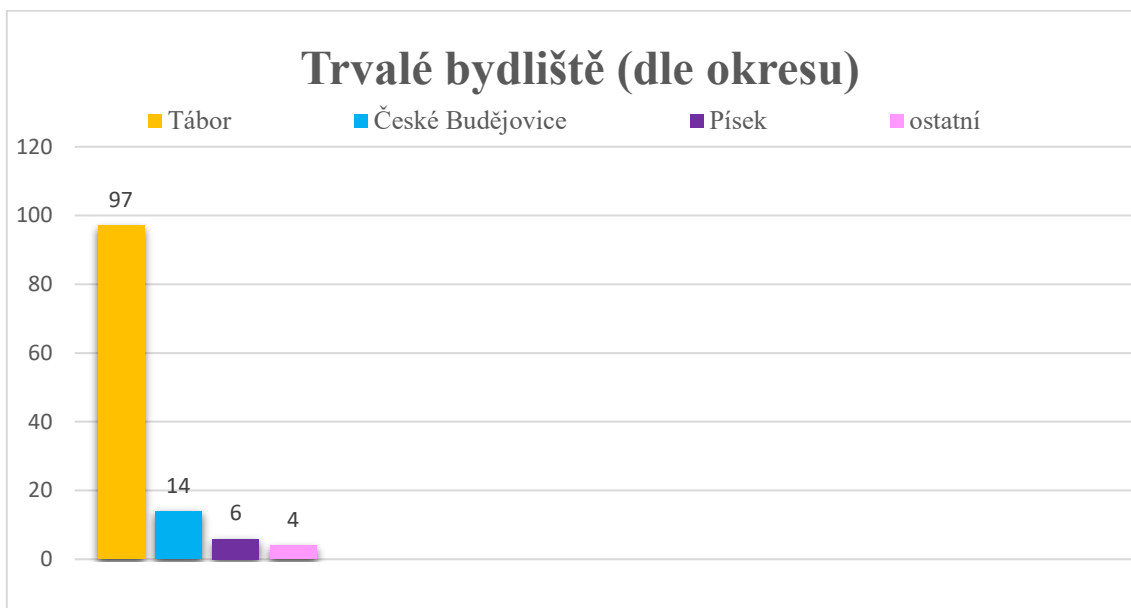
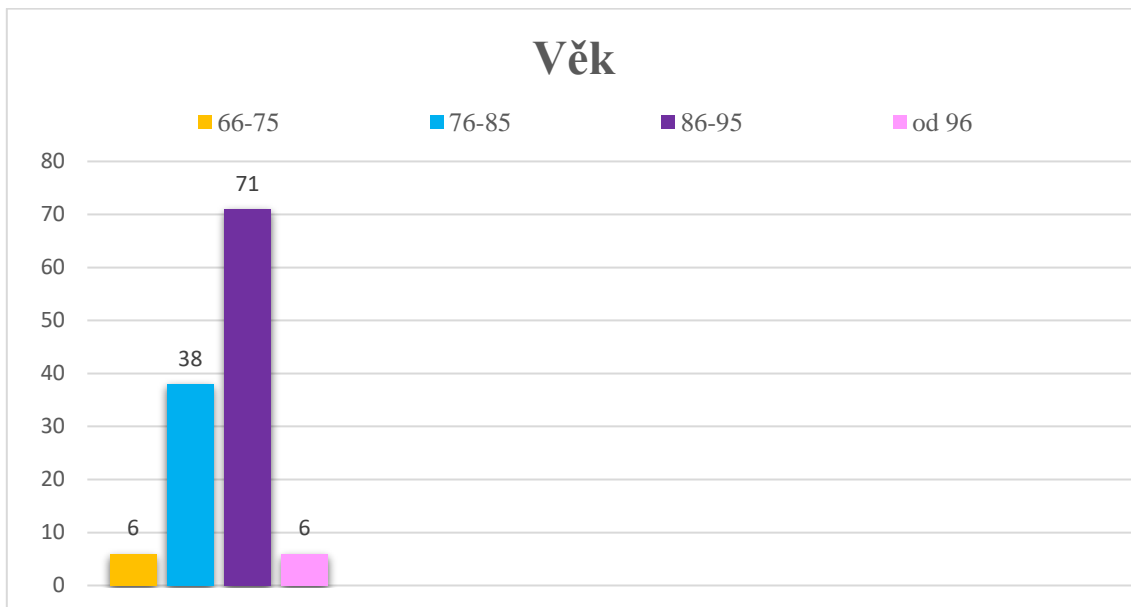
## Sociální úsek/sociální práce

**KAPACITA ZAŘÍZENÍ** (veškeré uvedené údaje jsou platné k 31. 12. 2025)

Kapacita zařízení	122 lůžek
Využití služby	99,4 %
Zahájení poskytování sociální služby	34
Ukončení poskytování sociální služby	33
Průměrný věk klientů	87,1

### SKLADBA KLIENTŮ





V roce 2025 jsme do Domova přijali 34 nových klientů, celkově tak naši sociální službu využilo v tomto roce 154 klientů. Jejich věkový průměr byl 87,1 let. Nejčastěji k nám přicházeli z Táborska, především z mikroregionu Bechyňsko.

## ÚHRADA POBYTU A STRAVY

Úhrada je v Domově stanovena jako součet denních částek za ubytování a stravu násobený koeficientem 30,41. Výše úhrady je v souladu se Zákonem č.108/2006 Sb., o sociálních službách,

a s Vyhláškou č.505/2006 Sb., kterou se provádí některá ustanovení daného zákona.

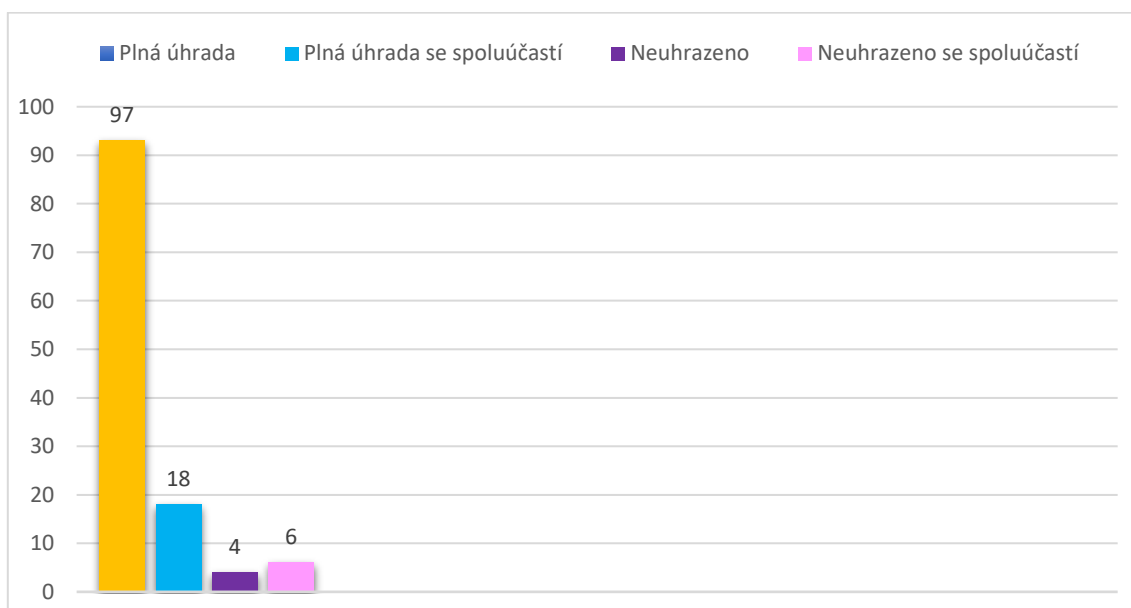
Klientovi musí po zaplacení úhrady za ubytování a stravu zůstat částka ve výši min. 15 % jeho příjmu. Jestliže jeho příjem nepostačuje na zaplacení plné úhrady, je tato ponížena tak, aby byla splněna výše uvedená zákonná podmínka.

V takovém případě uzavírá Domov Smlouvu o spoluúčasti na úhradě nákladů s osobou blízkou, popřípadě s jinou fyzickou nebo právnickou osobou (§ 71 odst. 3 zákona č.108/2006 Sb.,

o sociálních službách, ve znění pozdějších předpisů) mající vztah ke klientovi, kterému je sociální služba poskytována.

Výše úhrady za pobyt a stravu byla od **1. 3. 2025** stanovena částkou **17 486,- Kč**, z čehož 7 907,- Kč připadalo na úhradu stravy a 9 579,- Kč na úhradu pobytu bez rozdílu, zda se jedná o jedno či dvoulůžkový pokoj.

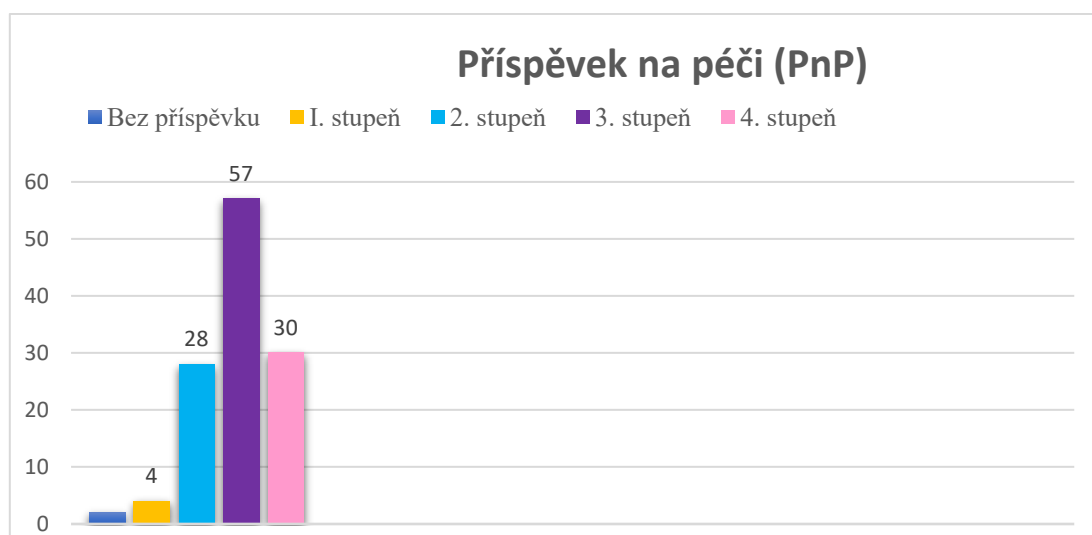
Průměrná výše úhrady za pobyt a stravu dosáhla ve sledovaném roce částky **17 151,- Kč**.



## PŘÍSPĚVEK NA PÉČI (PnP)

Klient je povinen podle § 73 odstavce 4)a zákona č.108/2006 Sb., o sociálních službách, zaplatit Domovu za poskytování péče za kalendářní měsíc částku ve výši přiznaného příspěvku na péči. Domovu náleží i zvýšený či zpětně přiznaný příspěvek na péči, a to ode dne zahájení poskytování sociální služby. Příspěvek na péči se v případě nepřítomnosti klienta v Domově a neodebrání péče, s výjimkou prvního a posledního dne nepřítomnosti, vrací klientovi pouze z důvodu jeho dovolené.

Nejvíce našich klientů pobírá příspěvek na péči ve 3. a 4. stupni, celkem 87, což koresponduje s cílovou skupinou Domova. Bez přiznaného příspěvku na péči byli v době přijetí do Domova pouze 2 klienti, jejichž celkový stav i nepříznivá sociální situace se zcela neočekávaně natolik zhoršila, že jejich propuštění z lékařské péče do přirozeného prostředí bylo zcela vyloučeno.



## FAKULTATIVNÍ SLUŽBY

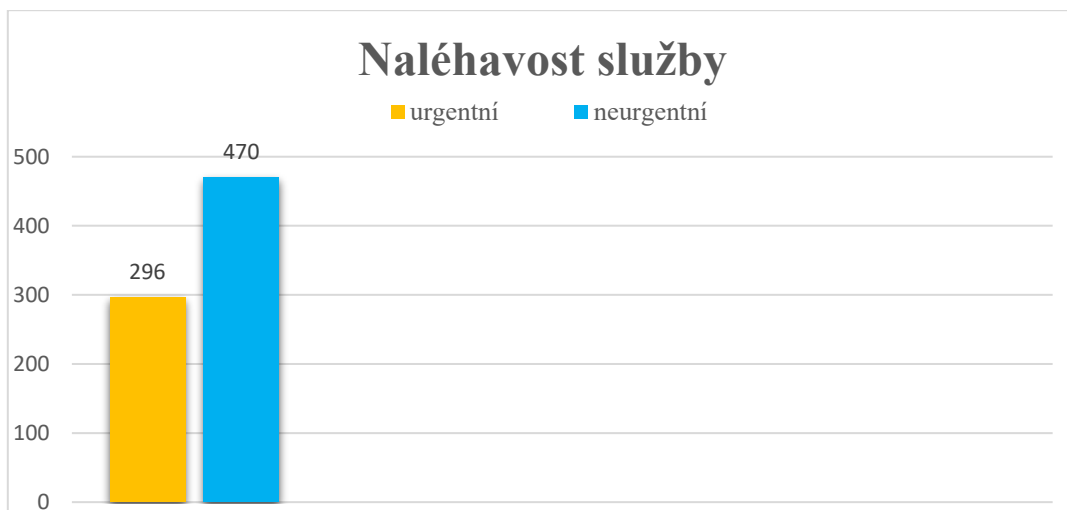
Domov nabízí klientům i tzv. fakultativní služby, které jsou zajištěny nad rámec základních činností, výlučně za účelem zvýšení kvality poskytované sociální služby. Klienti si je hradí ze svých prostředků, ale nemusí je využívat.

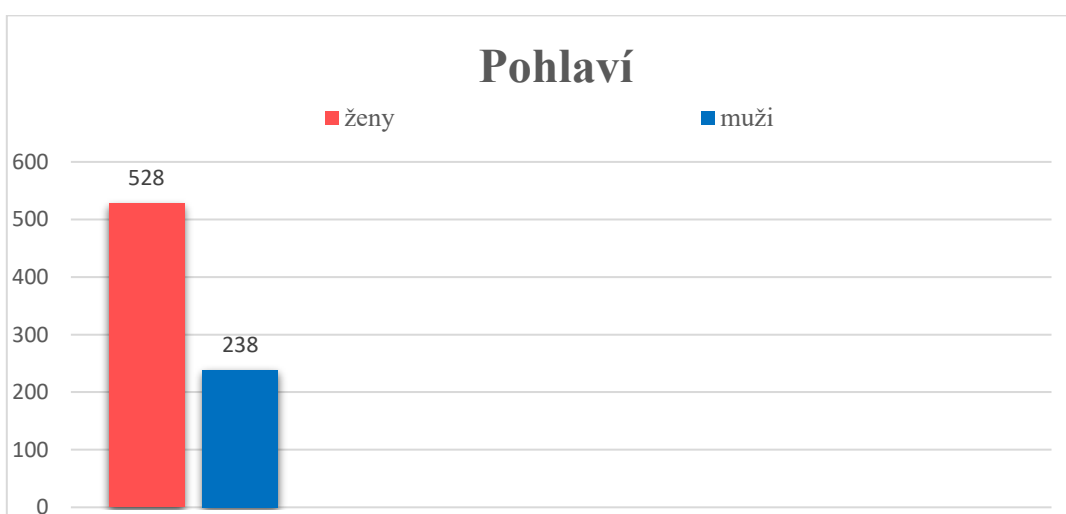
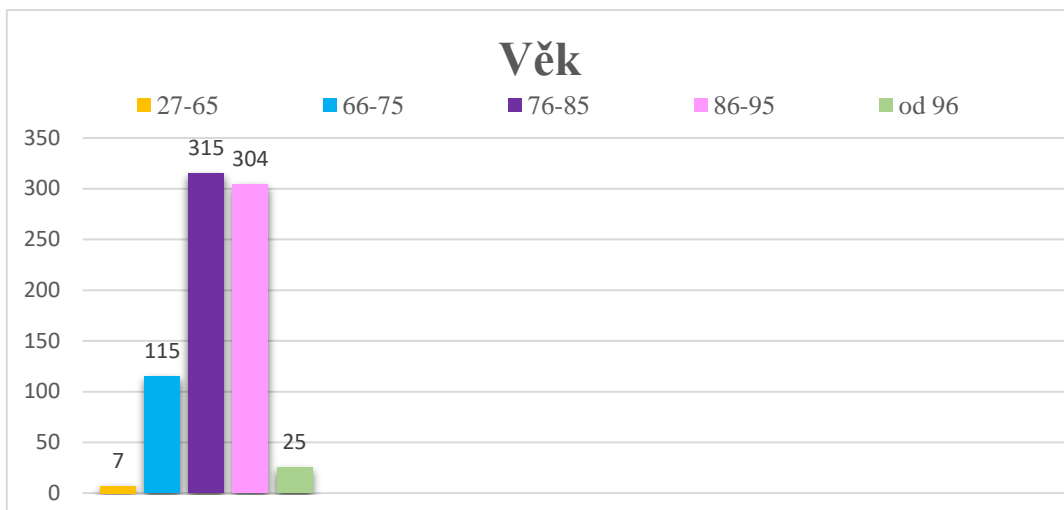
Sazebník fakultativních služeb je jednou z příloh Smlouvy o poskytování sociální služby v Domově pro seniory Bechyně.

Individuální doprava / 1 km	10,-Kč/km
Kopírování listin	2,-Kč/A4
Použití mobilního telefonu	hovorné dle výpisu
Poplatek za provedenou bankovní transakci (na vlastní žádost klienta)	dle aktuálního sazebníku příslušné banky

## ŽÁDOSTI O POSKYTOVÁNÍ SOCIÁLNÍ SLUŽBY

Celkový počet evidovaných žádostí k 31. 12. 2025	766
Počet přijatých žádostí o poskytování sociální služby za rok 2025	251
Žádosti uspokojené	34
Žádosti vyřazené z evidence/odmítnuté	
- z důvodu nezačlenění žadatele do cílové skupiny	0
- z důvodu úmrtí	64
- z důvodu přijetí do jiného zařízení	41
- na vlastní žádost	7
Průměrný věk žadatelů	84,9





Zájem o poskytování sociální služby v našem Domově je stabilně velmi vysoký. V roce 2025 jsme obdrželi 251 nových žádostí.

Každou žádost (včetně příloh), která je do Domova doručena, ať už poštou, osobně, prostřednictvím datové schránky či e-mailem, zapíše sociální pracovnice do Evidence žádostí a označí pořadovým číslem s datumkou. Dle žadatelova přání ji zařadí mezi neurgentní či urgentní, přičemž urgentní žádosti jsou následně příslušnou komisí bodově ohodnoceny. Po zpracování žádosti je žadatel písemně vyrozuměn zpravidla do 30 dnů o jejím přijetí či odmítnutí.

V případě trvalého bydliště žadatele mimo Jihočeský kraj či nesplnění věkové hranice pro přijetí a současně velmi zásadní změny jeho zdravotního stavu/soběstačnosti nebo nepříznivé sociální situace, která vyžaduje rychlé řešení, může žadatel nebo jeho zástupce podat Žádost o udělení výjimky pro přijetí žadatele. Vyhovění Žádosti o udělení výjimky je závislé na jejím posouzení ředitelkou Domova, ale především na volné kapacitě Domova.

Za žadateli jezdí sociální pracovnice spolu se všeobecnou sestrou na sociální šetření, aby si aktualizovaly a ověřily informace, které byly uvedeny v žádosti a vytipovaly tak vhodného adepta na přijetí. Kromě mapování soběstačnosti či zdravotního stavu žadatele se zajímají o jeho nepříznivou sociální situaci. Velký důraz však kladou na stanovisko žadatele, zda si stále přeje námi poskytovanou sociální službu využít či nikoliv.

Tato šetření jsou prováděna v přirozeném prostředí žadatele, v nemocnicích na Odděleních následné péče, v léčebnách dlouhodobě nemocných, v jiných domovech pro seniory či dalších organizacích poskytujících sociální služby (např. domovy s pečovatelskou službou apod.).

V rámci poskytování sociální služby byly sociální pracovnice klientům nápomocny při jednání s úřady či institucemi státní správy (např. změna trvalého bydliště, výměna občanských průkazů, žádosti o zasílání důchodu tzv. hromadným seznamem, žádosti o přiznání či navýšení příspěvku na péči, jednání s příslušnými soudy ve věci zastupování klienta apod.). Pravidelně rovněž zajišťovaly klientům pomoc při vyřizování jejich osobních záležitostí (platby složenek, SIPA, doprovod do banky apod.).

Aktivně také spolupracovaly s klienty při naplňování jejich volebního práva v rámci voleb do Poslanecké sněmovny Parlamentu ČR (zajištění zapsání klientů do zvláštního seznamu, vystavení voličského průkazu).

Domov pro seniory Bechyně jako klinické pracoviště Zdravotně sociální fakulty Jihočeské univerzity umožnil ve svém zařízení vykonat odbornou praxi řadě studentů nejen této fakulty, ale i jiných typů škol, kterým byla poskytnuta plná podpora ze strany vedení i personálu Domova.

## **Aktivity/Aktivizace/aktivizační program**

### **Aktivizační činnosti**

V našem Domově pořádáme každý den bohaté aktivizační programy, jejichž cílem je podpora stávajících schopností seniorů a jejich integrace do běžného života. Prostřednictvím pestré nabídky aktivit pomáháme našim klientům udržovat jak fyzickou, tak mentální kondici. Významný důraz je kladen i na sociální aspekt – díky těmto programům mají senioři možnost budovat vzájemné vztahy, nacházet porozumění a podporu. Klientům umožňujeme zapojit se podle jejich přání a potřeb, vždy s ohledem na jejich osobní příběh a individuální rozhodnutí. Usilujeme o vytvoření prostředí, ve kterém se budou cítit bezpečně a spokojeně, téměř jako doma. Na základě biografických údajů klientů sestavujeme programy, které respektují jejich životní příběh, zájmy a přání. Klíčovým prvkem naší péče je naplňování principů **biografické péče**, jejímž prostřednictvím začleňujeme aktivity běžné pro jejich každodenní život.

Do nabídky aktivizačních činností u nás patří například tvořivé a pracovní aktivity, trénink paměti, reminiscence, hudební programy, společenské hry, smyslová aktivizace, kondiční cvičení a různé tematické programy jako Fit senior, pánské sportovní odpoledne, kde senioři hrají hokej či dámský klub, kde se věnujeme ručním pracím. Rovněž organizujeme filmový klub, čtení na pokračování, výtvarné dílny, kulturní události, oslavy či výlety. Speciální kapitolou je canisterapie, která se u nás pravidelně koná. Tyto aktivity podporují mentální i fyzické schopnosti našich klientů, stejně jako jemnou a hrubou motoriku, spolupráci, tvořivost a budování pozitivních sociálních vazeb.

### **Pohybové aktivity**

Pro zajištění fyzické aktivity jsme do programu zařadili řadu pravidelných cvičení. Každé ráno probíhá v sokolovně kondiční rozcvička. Jednou týdně, v pátek, je vedena externí lektorkou jógy. Dále každé úterý a středu organizujeme hodinové cvičení na prvním a druhém patře a ve čtvrtek dopoledne trénují dvě skupiny seniorů v sokolovně. Vedeme zde cvičení za doprovodu lidových písní a za využití různých pomůcek, jako jsou míče, šátky, tyče, činky a mnoho dalšího. Kromě toho nabízíme v úterý speciální cvičení zaměřené na SM systém pod vedením certifikovaného pracovníka. Tento typ rehabilitace zahrnuje práci s elastickými lany pro aktivaci svalových skupin stabilizujících páteř, čímž přispívá ke zlepšení mobility i stability těla. Páteční odpoledne jsou vyhrazena pro individuální cvičení na posilovacích strojích v sokolovně pod dohledem odborného personálu v rámci programu Fit senior.

## **Smyslová aktivizace**

Smyslová aktivizace je koncept zaměřený na stimulaci smyslů, podporu komunikace a sociálních dovedností prostřednictvím promyšlených technik a příjemného prostředí. Díky barvám, zvukům, dotykům, chutím a vůním podporuje přirozenou a nenásilnou interakci mezi klientem a pečovatelem. Tento přístup napomáhá uchovávat individuální schopnosti, posiluje komunikaci a pomáhá klientům vnímat vlastní hodnotu.

## **Bazální stimulace**

Bazální stimulace je metoda určená zejména pro klienty s vážnými zdravotními problémy, hlubokou demencí nebo pro osoby v terminálním stádiu života. Jedná se o kombinaci příjemných dotykových, orálních a zvukových podnětů doplněných o techniky napomáhající správnému dýchání a uvolnění dýchacích cest.

## **Namasté péče**

Tento program se odehrává každé dopoledne na obou odděleních a je určen klientům v terminálním stádiu života nebo v pokročilém stádiu demence, kteří se nemohou účastnit běžných aktivit v domově. Namasté péče je založena na laskavém přístupu a přizpůsobení se individuálním potřebám klientů. Součástí programu jsou masáže, relaxace, aromaterapie a dle možností klientů se využívají například prvky bazální stimulace, smyslové aktivizace, světelné terapie či oddechové činnosti, jako je poslech oblíbené hudby nebo čtení.

- *Namasté klub* – v rámci tohoto programu se koná tematicky zaměřené dopoledne pro menší skupinku klientů na prvním patře. Pečovatel se zde každé dopoledne věnuje klientům v klidné a přátelské atmosféře.

- *Program „Žijeme si jako doma“* - program je určen pro klienty se syndromem demence na druhém patře. Hlavní cíl programu spočívá v tom, aby byl jejich den přehledný, srozumitelný a vyhovoval jejich potřebám a přáním – vše v prostředí připomínajícím domov. K dosažení tohoto cíle se dbá na dodržování jejich osobního rytmu, rituálů a činností, které jim byly po celý život blízké.

## **Dobrovolnictví**

Během roku 2025 bylo zapojeno 8 dobrovolníků, kteří svou pomoc rozdělili do různých oblastí. Někteří realizovali skupinové aktivity (například výtvarné činnosti, duchovní program či hudební aktivity), zatímco jiní se věnovali individuálnímu přístupu k jednotlivým klientům.

## Duchovní služby

Každou sobotu od 14:30 probíhá v domovní kapli buď mše, nebo bohoslužba slova. Osobní duchovní péči zajišťuje římskokatolický kněz Mgr. Tomáš Hajda, který navštěvuje klienty individuálně a uděluje svátosti těm, kteří o ně projeví zájem. Pokud není otec Hajda přítomen, bohoslužbu slova vede jáhen Jan Novák. Jednou za dva týdny, vždy v pondělí, probíhá promluva nad Bibli, kterou organizuje dobrovolník Mgr. Otakar Novák. Tato setkání nabízejí prostor k rozjímání o životě z křesťanské perspektivy a poskytují klientům příležitost ke sdílení.

## Proběhlé akce za rok 2025

### Leden

- 7. 1. Tříkrálová koleda s kytarovým doprovodem s Mgr. Aloisem Sasmannem
- 14. 1. Návštěva domova mládeže

### Únor

- 1. 2. Masopustní průvod s harmonikou – hraje Petr Vach
- 18. 2. Ples Domova, hraje kapela Klasik, konferuje Helena Pokutová Hýnová

### Březen

- 4. 3. Masopustní průvod, na harmoniku hraje Petr Vach
- 13. 3. Oslava MDŽ, na harmoniku a bicí hrají Petr Kodad a Stanislav Fuka
- 21. 3. Vítání jara, mezigenerační akce na náměstí TGM v Bechyni

### Duben

- 15. 4. Velikonoční tvoření s rodinami našich seniorů
- 30. 4. Čarodějnice a opékání buřtů, hraje kapela Milevšťanka

### Květen

- 13. 5. Hudební vystoupení kapely Jen tak... z Malšic
- 20. 5. Blízká setkání s papoušky, zajišťuje chovatel Milan Jarolímek
- 27. 5. Hudební vystoupení dětí z Azylového domu v Táboře

### Červen

- 10. 6. a 11. 6. Opékání buřtů v atriu domova, na kytaru hraje Jan Ingr
- 13. 6. Výlet na náměstí TGM v Bechyni

19. 6. Vítání léta, hraje kapela Kovačka  
24. 6. Návštěva studentů v Domově mládeže v Bechyni, společné opékání buřtů

### **Červenec**

14. 7. Pocta Josefu Zímovi, zpívá Šimon Pečenka

### **Srpen**

7. 8. Dožínková slavnost, hraje kapela Kovačka

### **Září**

9. 9. Účast na sportovních seniorských hrách v Táboře  
16. 9. Zábavný program Popelka a Zloun, vystoupení Jana Přeučila a Evy Hruškové  
17. 9. Slavnostní oběd k oslavám 10 let domova, vaří šéfkuchař Martin Svatek

### **Říjen**

14. 10. Národní parky USA, L.A. a Las Vegas, přednáška Jolany Hronové  
23. 10. Den seniorů, Bejvávalo, bejvávalo dobře, hudební vystoupení Růženy Hochové a Josefa Fiktuse

### **Listopad**

1. 11. Vzpomínková bohoslužba za zemřelé klienty  
7. 11. Kapličky a Boží muka a vzpomínka na blízké zemřelé s Mgr. Aloisem Sassmannem  
21. 11. Od Tábora až k nám... přednáška Jana Sochora z turistické oblasti Toulava  
2. 11. Tvorba adventních věnců a jiných dekorací se studenty SUPŠ

### **Prosinec**

2. 12. Předvánoční setkání seniorů v Kulturním domě v Bechyni  
5. 12. Mikulášská nadílka v Domově  
10. 12. Vánoční trhy v domově  
17. 12. Vánoční punč s vystoupením žáků ze ZŠ Františka Křižíka  
19. 12. Slavnostní oběd klientů s vedením domova  
21. 12. Troubení Swingband Tábor  
31. 12. Silvestrovská zábava – hraje kapela Milevšťanka

## **Dárci**

### **Kteří dali souhlas se zveřejněním o poskytnutí daru.**

#### **Červen**

*Interpharmac s.r.o.* – 66 000 Kč k sociálním, nebo zdravotnickým účelům, zejména na nákup zdravotnického materiálu, rehabilitační a terapeutickou činnost klientů a zkvalitnění prostředí zařízení, jež provozuje obdarovaný.

#### **Červenec**

*Pavel Míka* – 15 000 Kč na kulturní akce pořádané pro klienty Domova pro seniory Bechyně.

#### **Srpen**

*Valtrovi* – 30 000 Kč pro potřeby zařízení, jež provozuje obdarovaný, především na nákup pomůcek a předmětů na zkvalitňování sociální pobytové služby, pomůcky pro aktivizace klientů a na vlastní aktivizační pomůcky, pomůcky na rehabilitaci a podobné předměty.

*Obec Březnice* – 10 000 Kč pro potřeby klientů Domova pro seniory Bechyně.

#### **Prosinec**

*Interpharmac s.r.o.* – 8 000 Kč pro potřeby Domova pro seniory Bechyně.

*Interpharmac s.r.o.* – 55 000 Kč pro potřeby Domova pro seniory Bechyně.

## Schválený rozpočet pro rok 2025 a čerpání v tis. Kč

řádek	Ukazatel	CELKEM rozpočet pro rok 2025	Čerpání rozpočtu k 31. 12. 2025
1	<b>N Á K L A D Y</b>	85 864,00	89 195,95
2	Spotřeba materiálu (501)	2 330,00	2 436,81
2a	Spotřeba potravin (501)	6 210,00	5 957,55
3	Spotřeba energie (502)	5 295,00	5 313,25
4	Prodané zboží (504)	270,00	309,52
5	Opravy a udržování (511)	1 265,00	1 340,72
6	Cestovné (512)	80,00	136,20
7	Náklady na reprezentaci (513)	75,00	69,72
8	Ostatní služby (518)	3 648,50	5 196,67
9	Mzdové náklady (521)	44 757,00	45 594,20
10	<i>v tom: platy zaměstnanců</i>	<i>43 957,00</i>	<i>44 402,06</i>
	<i>odstupné</i>	<i>0,00</i>	<i>0,00</i>
11	<i>OON</i>	<i>100,00</i>	<i>530,45</i>
	<i>náhrady za PN</i>	<i>700,00</i>	<i>661,69</i>
	<i>izolačka</i>	<i>0,00</i>	<i>0,00</i>
12	Zákonné sociální pojištění (524)	14 857,00	15 042,67
13	Jiné soc. pojištění (525)	200,00	182,45
14	Zákonné sociální náklady (527)	1 447,00	1 387,15
16	Daně a poplatky (53x)	4,50	5,24
17	Ostatní náklady (54x)	160,00	197,76
18	Odpisy DM (551)	3 865,00	3 476,02
19	Náklady z DDHM (558)	1 400,00	2 550,02
20	Daň z příjmů (59x)	0,00	0,00
21	Ostatní nákl. Jinde neuvedené	0,00	0,00
22	<b>V Ý N O S Y</b>	85 864,00	89 332,61
23	Tržby za vlastní výrobky (601)	0,00	0,00

24	Tržby z prodeje služeb (602)	55 245,00	58 843,75
25	Výnosy z pronájmu (603)	0,00	0,00
26	Výnosy z prodeje zboží (604)	270,00	336,24
27	Výnosy z DM bez pozemků (646)	0,00	0,00
28	Čerpání fondů (RF dary) (648)	150,00	277,19
29	Ostatní výnosy z činnosti (649)	8,00	17,57
30	Finanční výnosy (66x)	6,00	1,86
31	Výnosy VÚJ z transferů (SÚ 672), z toho:	30 185,00	29 856,00
32	672 0500 příspěvek na provoz	5 185,00	5 185,00
32a	granty a dotace KÚ, Nadace ČEZ	0,00	1 000,00
33	672 0300 dotace za SR	25 000,00	23 671,00
33a	672 0400 dotace ze SR - příspěvek ÚP	0,00	0,00
34	67203xx - 05xx dotace COVID	0,00	0,00
35	Ostatní výnosy jinde neuvedené	0,00	0,00
36	<b>Hospodářský výsledek po zdanění</b>	0,00	136,66
	<b>Doplňkové údaje:</b>		
37	Investiční dotace od zřizovatele	0,00	0,00
38	Použití investičního fondu	8 200,00	1 945,15
39	Použití rezervního fondu	220,50	135,50
40	Použití fondu odměn	0,00	96,24
41	Průměr. evid. počet zaměstnanců	96,00	96,24
42	Průměrný měsíční plat v Kč	38 765	38 974
	průměrný plat bez náhrad za PN	38 157	38 401

## ***Kontroly v organizaci***

V roce 2025 v našem zařízení proběhly 4 kontroly.

- KHS (Krajská hygienická stanice Jihočeského kraje) - kontrola provozní hygieny – bez závad
- ÚSZP (Územní správa sociálního zabezpečení) kontrola plnění povinností v nemocenském pojištění, plnění povinností v oblasti pojistného, plnění povinností v důchodovém pojištění – bez závad
- Jihočeský kraj, Využití poskytnutí dotace z rozpočtu Jihočeského kraje poskytovatelům sociálních služeb v roce 2024 dle Smlouvy o poskytnutí dotace č. SDO/OSO/044/24- nebyly zjištěny nedostatky
- KHS Jihočeského kraje – bez závad
- Odborový svaz zdravotnictví a sociální péče ČR, kontrola stavu bezpečnosti a ochrany zdraví při práci + prohlídka pracoviště a prostor organizace – bez závad

## **Externí spolupráce:**

Všeobecný lékař s. r. o.  
- *pracovně lékařské služby*

MUDr. Antonín Doněk  
- *psychiatr*

Interpharmac, s.r.o.  
- *lékárna*

Mgr. Roman Pešek  
- *kognitivně behaviorální terapeut, supervizor a lektor*

MUDr. Světlana Holubová  
- *rehabilitační lékařka*

Mgr. Alois Sassmann  
- *pastorační činnost*

BOZP, PO SECURITAS ČR s.r.o.  
- *podpora při zajišťování bezpečných pracovních podmínek*

BOZP, PO SECURITAS ČR s.r.o.  
- *podpora při zajišťování protipožárních opatření a bezpečnosti*

Charita Tábor  
- *dobrovolnictví*

paní Eliška Fialová  
- *Canisterapie*

### **Zpracovala:**

Mgr. Martina Smětáková - ředitelka

### **Podklady připravily:**

Daniela Valentová – *ekonomický úsek*

Zuzana Šafránková, DiS. – *personální a mzdový úsek*

Marie Reifová – *provozní úsek*

Mgr. Alena Trachtová – *sociální úsek*

Mgr. Miroslava Jansová – *zdravotně sociální úsek*

Mgr. Pavlína Pechušková – *vedoucí stravovacího úseku, nutriční péče*

Mgr. Marie Ondřichová – *aktivizace a kultura*

Lenka Lálová – *asistentka ředitelky - korektura*

